



**T.C. ÇALIŞMA VE SOSYAL GÜVENLİK BAKANLIĞI**  
**İŞ SAĞLIĞI VE GÜVENLİĞİ GENEL MÜDÜRLÜĞÜ**

## **ACİL DURUM PLANI HAZIRLAMA REHBERİ**

**ANKARA, 2017**

**REHBER HAZIRLIK KOMİSYONU**

Berk ATLI  
Yusuf Ziya BOLAT  
Ahmet Esat KORKUT  
Gizem Naz DÖLEK  
Ayşegül GÜRLEYEN  
Cansu DİREK ATEŞ

Acil Durum Planı Hazırlama Rehberi T.C. Çalışma ve Sosyal Güvenlik Bakanlığı, İş Sağlığı ve Güvenliği Genel Müdürlüğü tarafından hazırlanmıştır. Hazırlanan bu rehberde detaylandırılan hususlar tavsiye niteliğindedir.

## İÇİNDEKİLER

1. GİRİŞ .....	5
2. GENEL BİLGİLER .....	6
2.1. ACİL DURUM .....	6
2.2. ACİL DURUM PLANI .....	7
2.3. ACİL DURUM YÖNETİMİ .....	8
3. ACİL DURUM PLANI HAZIRLANMASI AŞAMALARI .....	10
3.1. ACİL DURUMLARIN BELİRLENMESİ .....	10
3.2. ÖNLEYİCİ VE SINIRLANDIRICI TEDBİRLERİN BELİRLENMESİ .....	12
3.2.1. Yangın İçin Önleyici ve Sınırlandırıcı Tedbirler .....	13
3.2.2. Patlama İçin Önleyici ve Sınırlandırıcı Tedbirler .....	14
3.2.3. Doğal Afetler İçin Önleyici ve Sınırlandırıcı Tedbirler .....	15
3.2.4. İlk Yardım ve Tahliye Gerektirecek Olay ve Kazalar İçin Önleyici ve Sınırlandırıcı Tedbirler .....	16
3.2.5. Gıda Zehirlenmesi İçin Önleyici ve Sınırlandırıcı Tedbirler .....	16
3.2.6. Sabotaj İçin Önleyici ve Sınırlandırıcı Tedbirler .....	17
3.2.7. Tehlikeli Kimyasal Madde Yayılımı İçin Önleyici ve Sınırlandırıcı Tedbirler .....	17
3.3. ACİL DURUM MÜDAHALE YÖNTEMLERİNİN BELİRLENMESİ .....	18
3.3.1. Yangın İçin Acil Durum Müdahale Yöntemi .....	19
3.3.2. Patlama için acil durum müdahale yöntemi .....	20
3.3.3. Doğal Afetler İçin Acil Durum Müdahale Yöntemleri .....	21
3.3.4. İlk Yardım ve Tahliye Gerektirecek Olay ve Kazalar İçin Acil Durum Müdahale Yöntemi .....	22
3.3.5. Gıda Zehirlenmesi İçin Acil Durum Müdahale Yöntemi .....	23
3.3.6. Sabotaj için acil durum müdahale yöntemi .....	24
3.4. TAHLİYE YÖNTEMLERİNİN BELİRLENMESİ .....	24
3.4.1. Güvenli Yer .....	26
3.5. GÖREVLENDİRİLECEK ÇALIŞANLARIN BELİRLENMESİ VE KRİTERLERİ .....	27
3.5.1. Çalışanların Bilgilendirilmesi ve Eğitimi .....	28
3.5.2. Yangınla Mücadele Ekibinin Görevleri .....	29
3.5.3. Arama, Kurtarma ve Tahliye Ekibinin Görevleri .....	29
3.5.4. İlk Yardım Ekibinin Görevleri .....	30
3.6. TATBİKAT .....	30
3.7. DOKÜMANTASYON .....	32
3.8. ACİL DURUM PLANININ YENİLENMESİ .....	32
KAYNAKLAR .....	34
EK: İŞYERLERİNDE ACİL DURUMLAR İÇİN KONTROL LİSTESİ .....	36

## 1. GİRİŞ

Günlük yaşamda veya çalışma hayatında istenmeyen birçok durumla karşılaşılabilir. Bunlardan bazılarının etkileri küçük, bazılarının etkileri ise insan hayatına mal olacak hatta toplu ölümlere yol açacak kadar yüksek boyutta olabilmektedir.

İnsan hayatını büyük boyutlarda etkileyen bu acil durumlarla mücadele etmek gerekmektedir. Acil durumlarla mücadele etmek ve hazırlıklı olmak iki açıdan ele alınabilir. Bunları olay meydana gelmeden alınacak tedbirler ve olay meydana geldikten sonra kriz halinde yapılacaklar olarak sınıflandırmak mümkündür.

6331 sayılı İş Sağlığı ve Güvenliği Kanunu'nun yürürlüğe girmesiyle Kanunda belirtilen istisnai kurum ve kuruluşlar hariç tüm işyerleri iş sağlığı ve güvenliği (İSG) çalışmaları yapmakla yükümlü tutulmuşlardır. Kanunun ikincil mevzuatı olarak yürürlüğe giren yönetmeliklerden birisi olan İşyerlerinde Acil Durumlar Hakkında Yönetmelikle acil durum planı hazırlanması da, söz konusu işyerleri için zorunlu hale gelmiştir.

Bu rehber çalışmasında, işyerlerinde meydana gelebilecek bazı acil durumlar hakkında bilgiler verilmiş ve İşyerlerinde Acil Durumlar Hakkında Yönetmelik hükümlerince hazırlanması gereken acil durum planı ayrıntılı olarak ele alınmıştır. İlgili yönetmelik adımlarına göre hazırlanan acil durum planı içeriği tavsiye niteliğinde olup işyerine, işin niteliğine ve diğer hususlara göre değiştirilebilir ve geliştirilebilir.

## **2. GENEL BİLGİLER**

### **2.1. ACİL DURUM**

18.12.2013 tarih ve 28855 sayılı Resmi Gazete’de yayımlanan Afet ve Acil Durum Müdahale Yönetim Hizmetleri Yönetmeliğinde yapılan tanıma göre acil durum, toplumun tamamının veya belli kesimlerinin normal hayat ve faaliyetlerini durduran veya kesintiye uğratan ve acil müdahaleyi gerektiren olayları ve bu olayların oluşturduğu kriz halini ifade etmektedir.

Afet ve Acil Durum Yönetimi Başkanlığı (AFAD) Açıklamalı Afet Yönetimi Terimleri Sözlüğüne göre acil durum, büyük fakat genellikle yerel imkânlarla baş edilebilen çapta, ivedilik gerektiren tüm durum ve hâller olarak tanımlanmıştır.

19.12.2007 tarih ve 26735 sayılı Resmi Gazete’de yayımlanan Binaların Yangından Korunması Hakkında Yönetmelik ise acil durumu “afet olarak değerlendirilen olaylar ile dikkatsizlik, tedbirsizlik, ihmal, kasıt ve çeşitli sebeplerle meydana getirilen olayların yol açtığı haller” olarak tanımlamaktadır.

İşyerlerinde Acil Durumlar Hakkında Yönetmeliğe göre ise acil durum, işyerinin tamamında veya bir kısmında meydana gelebilecek yangın, patlama, tehlikeli kimyasal maddelerden kaynaklanan yayılım, doğal afet gibi acil müdahale, mücadele, ilkyardım veya tahliye gerektiren olaylardır.

İşyerlerinde oluşan acil durumlar beklenmedik olaylar olduğu için vereceği zarar çeşitli şekillerde olabilmektedir. Çalışanlara, müşterilere, işyerine gelen ziyaretçilere gelebilecek can tehditleri olabileceği gibi üretimin durması, fiziksel ve çevresel zarar gibi durumlara yol açarak farklı olumsuzluklar da meydana getirebilmektedir.

Acil durumlarla mücadelede en etkili yol, acil durum meydana gelmeden önce alınacak tedbirlerle hazırlıklı olmaktır. İşyeri için muhtemel acil durumlar ile söz konusu acil durumlar için önleyici ve sınırlandırıcı tedbirleri belirlemek, oluşabilecek acil durumlar için talimat ve prosedürler geliştirmek, acil durum meydana geldikten sonra güvenli tahliyeyi sağlamak için çalışmalar yapmak gerekmektedir.

AFAD’ın belirlediği acil durumlar, kurumun görevi ve ilgi alanı gereği daha çok doğal afetler üzerinde yoğunlaşmıştır. Endüstriyel manada kamu kurumları da dâhil olmak üzere İSG açısından ele alındığında ise acil durumlar şu şekilde sıralanabilir:

- Yangın,
- Patlama,
- Tehlikeli kimyasal madde yayılımı,
- Doğal afetler,
- İlk yardım ve tahliye gerektirecek olay ve kazalar,
- Gıda zehirlenmesi,
- Sabotaj.

Yapılan işin niteliğine bağlı olarak özel acil durumlar da plana dâhil edilmelidir.

İşyerlerinde meydana gelebilecek acil durumlar; yapılan işin niteliği, kullanılan malzemeler, işyerlerindeki risk faktörleri, işyerinin konumu, faaliyet gösterdiği alandaki önem derecesi gibi çeşitli etmenlere göre farklılıklar arz etmektedir.

## **2.2. ACİL DURUM PLANI**

AFAD tarafından hazırlanan Açıklamalı Afet Yönetimi Terimleri Sözlüğünde acil durum planlaması tanımı, “insanın canı ve malıyla diğer faaliyetlerinin, olağan dışı olayların sonuçlarından en az kayıp ve zararla kurtulabilmesi için yapılması gereken iş ve işlemlerin, olaylar olmadan önce planlaması ve olay sırasında; zamanında, hızlı ve etkili bir şekilde uygulanmasını gerektiren tüm faaliyetler” olarak yapılmıştır.

İşyerlerinde Acil Durumlar Hakkında Yönetmeliğe göre acil durum planı, işyerlerinde meydana gelebilecek acil durumlarda yapılacak iş ve işlemler dâhil bilgilerin ve uygulamaya yönelik eylemlerin yer aldığı plandır.

Acil durum planı; büyük çaplı kaza ve yaralanmaları önlemek, işyeri ve çevresindeki binalar ile ekipmanlarda oluşabilecek zararı azaltmak, toplum ve çevreyi acil durumların etkilerinden korumak ve acil durumların işyerlerine verdiği maddi ve manevi zararı en az hasarla atlatarak normal çalışma düzenine en hızlı şekilde geçişini sağlamak için gereklidir. Herhangi bir acil durum meydana gelmeden yapılacak bu planlamayla gereken tedbirler belirlenir. Gerektiğinde uygulama kolaylığı sağlanarak maddi ve manevi en az hasarla atlatılabilir.

Acil durum planı hazırlamanın amaçları şu şekilde sıralanabilir:

- Acil durumlara karşı her zaman hazır bulunulması,
- Acil durumların neden olduğu durumların hızlı ve etkili bir biçimde sınırlandırılması,

- Acil servis hizmetleri işyerine ulaşım kontrol altına alana kadar acil durumun yönetilmesi,
- Dışarıdan gelen acil durum ekiplerine bilgi verilerek ve ekipmanlarla yardımcı olunması,
- Tüm çalışanların ve çevredekilerin acil durumların olumsuz etkilerinden korunması

6331 sayılı Kanununun 11 ve 12 nci maddelerinde de acil durum planları, yangınla mücadele, ilk yardım ve tahliye ile ilgili hükümler bulunmaktadır. 6331 sayılı Kanun kapsamına giren tüm işyerleri de İşyerlerinde Acil Durumlar Hakkında Yönetmeliğe göre acil durum planı hazırlamakla yükümlüdür.

Acil durum planı risk değerlendirmesinin bir çıktısıdır. Risk değerlendirmesiyle muhtemel tehlike ve riskler tespit edildikten sonra kontrol önlemleri belirlenir. Bunun sonrasında risk değerlendirmesine bağlı olarak acil durumlar belirlenir ve yönetmelik hükümlerine göre acil durumların önleyici ve sınırlandırıcı tedbirlerinin belirlendiği, müdahale için prosedürler ve tahliye planlarını içeren bir acil durum planı hazırlanır.

Acil durum planı hazırlamadan önce Ek'te yer alan acil durumlar kontrol listesi üzerinden ön hazırlık yapmak faydalı olacaktır.

### **2.3. ACİL DURUM YÖNETİMİ**

İş sağlığı ve güvenliği yönetim sistemi, İSG faaliyetlerinin kuruluşların genel stratejileri ile uyumlu olacak biçimde sistematik bir şekilde ele alınarak sürekli iyileştirme yaklaşımı çerçevesinde çözümlenmesi için kullanılan bir araçtır. İşyerlerinde kurulan iş sağlığı ve güvenliği yönetim sistemlerinin altında olmazsa olmazlardan biri de acil durum başlığıdır.

Acil durum yönetimi, dört aşamadan oluşan ve birbirini takip eden bir süreci içerir:

- Önleme: Acil durumları önlemek veya etkilerini azaltmak için, düzenleyici fiziksel veya operasyonel tedbirlerin alınması,
- Hazırlık: Düzenlemeler ve tüm gerekli kaynakların acil durumları önlemek için seferber edilmesi,
- Müdahale: Acil durum meydana geldikten hemen sonra etkilerinin en aza indirilmesi,
- Yenilenme: Tesislerin mümkün olduğunca kısa sürede yenilenmesi ve maruz kalan topluluğun bu durumu çabuk atlatması için düzenlemeler yapılması.



Bu alanda önemli bir kaynak olan ve uluslararası kabul gören iş sağlığı ve güvenliği yönetim sistemi standardı OHSAS 18001'in TSE tarafından uyumlaştırılan hali TS 18001'de işyerlerinin acil durumlar hakkında yapması gerekenler aşağıda belirtilmiştir:

- Kuruluş, olayların ve acil durumların meydana gelme olasılığını tahmin etmeli, bu durumlarda yapılacakları belirlemeli ve bunlardan kaynaklanabilecek muhtemel hastalık ve yaralanmaları önlemek veya azaltmak için plan ve prosedürler oluşturmalı ve bunları sürdürmelidir.
- Kuruluş, özellikle olayların ve acil durumların ortaya çıkmasından sonra acil durum hazırlıklarını, bu durumlarda kullanılacak planları ve prosedürleri gözden geçirmelidir.
- Kuruluş, pratik olan yerlerde bu gibi prosedürleri periyodik olarak da denemelidir.

Acil durumlarla mücadele konusu; sistematik bir çalışma gerektirmesi, işyeri içerisindeki organizasyonda görevlendirmeler yapılması ve planlamalar çerçevesinde bir çalışma süreci içermesi nedeniyle “acil durum yönetimi” kavramından söz etmek mümkündür.

İşyerlerinin acil durum yönetiminde dikkat edilmesi gereken hususlar aşağıdaki başlıklar altında toplanabilir:

- Acil durum çalışmalarını yürütecek ekibin belirlenmesi,
- Acil durumlarla ilgili yapılacak çalışmalar için bir amaç belirlenmesi,
- Acil durum planı hazırlanması ve diğer çalışmalardaki girdilerin tespiti,
- Saha ziyaretlerinin planlanması ve uygulanması,
- Eksiklikleri içeren raporların hazırlanarak işverene sunulması,
- Acil durum ekipmanlarının temini için ilgili birimlerle ortak çalışma yapılması,
- Acil durum planı hazırlık aşamaları izlenerek işyeri için bir acil durum planı hazırlanması,
- Acil durum ekiplerinin eğitimleri için gerekli planlamaların yapılması,
- Tatbikatların planlanması, senaryolar oluşturulması ve uygulanması,
- Çalışmaların takibi ve kontrolü.

### 3. ACİL DURUM PLANI HAZIRLANMASI AŞAMALARI

İşyerlerinde Acil Durumlar Hakkında Yönetmelik'in 7 nci maddesi uyarınca acil durum planı hazırlarken izlenmesi gereken aşamalar aşağıda belirtilmiştir:

- Acil durumların belirlenmesi,
- Önleyici ve sınırlandırıcı tedbirlerin alınması,
- Görevlendirilecek kişilerin belirlenmesi,
- Acil durum müdahale ve tahliye yöntemlerinin oluşturulması,
- Dokümantasyon,
- Tatbikat,
- Acil durum planının yenilenmesi.

#### 3.1. ACİL DURUMLARIN BELİRLENMESİ

Acil durum planı hazırlanırken öncelikle işyeri için muhtemel acil durumların belirlenmesi gerekmektedir. Bu acil durumlar belirlenirken aşağıdaki hususlar dikkate alınmalıdır:

**Risk değerlendirmesi sonuçları:** Acil durum planı, risk değerlendirmesinin bir çıktısıdır. Risk değerlendirmesiyle işyeri için olası tehlike ve riskler belirlenip kontrol önlemleri değerlendirildikten sonra, işyerini büyük maddi manevi kayıplara uğratabilecek, toplu ölümlere yol açacak, acil müdahale, mücadele, ilkyardım gerektirecek olaylar daha net şekilde görülebilecektir. Böylece risk değerlendirmesi, muhtemel acil durumların belirlenmesinde en önemli referans olacaktır.

**Yangın, tehlikeli kimyasal maddelerden kaynaklanan yayılım ve patlama ihtimali:** İşyerinin yaptığı çalışmalar, kullanılan kimyasallardan kaynaklanacak patlamalar ve sonrasında meydana gelecek yangın durumu, muhtemel acil durumların belirlenmesinde dikkat edilmesi gereken bir diğer husustur. Kullanılan kimyasalların Güvenlik Bilgi Formu'ndaki (GBF) bilgilerden faydalanılarak hangi durumlarda yangın veya patlama ihtimali olacağı değerlendirilmelidir. Patlama, patlama risklerinin değerlendirilmesi amacıyla patlayıcı ortam oluşabilecek tüm işyerlerinin ayrıca Patlamadan Korunma Dokümanı hazırlaması gerekmektedir. İşyerlerinde patlama ve yangın gibi acil durumların belirlenmesi için kontrol listesi hazırlanmasında fayda görülmektedir. Kontrol listesinde yer alabilecek bazı başlıklar aşağıda yer almaktadır:

- İşyerindeki alevlenir, oksitleyici ve patlayıcı kimyasal maddeler ile bunların depolanması,
- Varsa kaynak ve kesme faaliyetleri,
- Tesiste ürün alan/boşaltan taşıtlar,
- Potansiyel bir alev kaynağı teşkil edebilecek yüksek sıcaklık oluşturan makine ve teçhizatlar,
- Sigara için belirlenmiş özel alanlar,
- Tesiste kullanılan tüm cihazların standartlara uygunluğu,
- Tehlikeli kimyasal maddelerin ve atıkların işlenmesi, kullanılması, taşınması ve depolanmasının uygunluğu,
- Acil durum planını hazırlayan işyerinin komşu işyeri ve binalarında yapılan faaliyetler,
- Tehlikeli patlayıcı atmosferin oluşma/tutuşma ihtimali vb.

**İlk yardım ve tahliye gerektirecek olaylar:** İş Sağlığı ve Güvenliği Kanunu hükümlerince yayımlanmış olan yönetmeliklerden İşyerlerinde Acil Durumlar Hakkında Yönetmeliğine göre “ilkyardım veya tahliye gerektirecek olay ve kazalar” da acil durum olarak sayılmaktadır. İşyerinde yapılan risk değerlendirmesi sonucuna göre ilkyardım gerektirecek muhtemel olaylar tespit edilmelidir. Bunlara ilişkin örnekler aşağıda verilmektedir:

- Kayma, takılma, düşme,
- Yanıklar,
- Elektrik çarpmaları,
- Uzun yaralanmaları/kopmaları vb.

**Doğal afetlerin meydana gelme ihtimali:** Deprem kuşağında yer alan bir ülke olmamız nedeniyle deprem, küresel ısınmadan kaynaklanan sel felaketlerinin artması nedeniyle sel ve diğer doğal afetler, acil durum dendiğinde dâhil edilmesi gereken olaylardır.

**Sabotaj ihtimali:** İşyerinin milli ekonomiye, devletin savaş gücüne önemli ölçüde katkısı bulunması ve yaşanacak olumsuz bir olay sonucu ülke güvenliği ve ekonomisi ile toplum hayatı bakımından önemli etkilere neden olabilecek tesisler arasında bulunması sebebiyle, uğrayacağı sabotaj vakasıyla kısmen veya tamamen yıkılması, hasara uğratılması veya geçici bir süre için dahi olsa çalışmadan alıkonması gibi durumlar söz konusu olabilir.

**Etki alanına giren işyerleri:** Acil durum planı hazırlanan işyerinin komşu işyeri ve binalarında yapılan faaliyetler de göz önüne alınmalıdır. Örneğin, patlayıcı madde imal eden bir fabrikada oluşabilecek bir yangın acil durumu, komşu işyerlerini de etkileyebilecektir. Bu yüzden etki alanına giren işyerlerinde acil durumların belirlenmesinde söz konusu durum göz önünde bulundurulmalıdır.

Acil durumlar belirlenirken işyerinin geçmişte yaşadığı acil durum ve kazalar da dikkate alınmalıdır. Bu kaza ve acil durumların oluşma sıklığına göre verilmesi gereken önem ve derecelendirme, acil durum planı hazırlanmadan önce hazırlanmış olan risk değerlendirmesinde analiz edilmiş olacaktır.

### **3.2. ÖNLEYİCİ VE SINIRLANDIRICI TEDBİRLERİN BELİRLENMESİ**

6331 sayılı İş Sağlığı ve Güvenliği Kanunu'nun 11 inci maddesi uyarınca; çalışma ortamı, kullanılan maddeler, iş ekipmanı ile çevre şartlarını dikkate alarak meydana gelebilecek acil durumların önceden değerlendirilmesi, çalışanları ve çalışma çevresini etkilemesi mümkün ve muhtemel acil durumların belirlenmesi ve bunların olumsuz etkilerini önleyici ve sınırlandırıcı tedbirlerin alınması gerekmektedir.

İşyerlerinde Acil Durumlar Hakkında Yönetmeliğe göre de hazırlanacak acil durum planının aşamalarından biri de önleyici ve sınırlandırıcı tedbirlerin belirlenmesidir. İşyeri için acil durum planının ilk aşamasında tespit edilen her acil durum için önleyici ve sınırlandırıcı tedbirler belirlenir.

Bu aşamada dikkat edilmesi gereken husus “önleyici” ve “sınırlandırıcı” ayrımının doğru yapılabilmesidir. Acil durum çerçevesinde ele alındığında “önleyici tedbir”, herhangi bir acil durum meydana gelmeden alınan önlemleri ve yapılan çalışmaları ifade eder. “Sınırlandırıcı tedbir” ise acil durumun oluşmasının engellenemediği durumlarda bu acil durumun etkilerini sınırlandırıcı tedbirlerin alınması anlamına gelir. Örnek vermek gerekirse; acil durum olarak yangın belirlendiğinde, yangının önleyici tedbirlerinden biri kazanların periyodik kontrolüdür. Sınırlandırıcı tedbir olarak da sprinkler yangın söndürme sistemi sayılabilir. Kazanların yangın meydana gelmeden yapılacak rutin kontrolü önleyici bir faaliyet iken yangın ortaya çıktığında çabuk müdahaleyi sağlayacak sprinkler, sınırlandırıcı tedbir olarak nitelendirilir.

Bu bölümde ele alınan acil durumlar için hazırlanmış önleyici ve sınırlandırıcı tedbirler örnek teşkil etmesi açısından hazırlanmış olup her işyeri, yapılan işin niteliği, kullanılan

hammadeler ve üretilen ürünler vb. özellikleri dikkate alarak kendi bünyesinde belirlediği acil durumlar için önleyici ve sınırlandırıcı tedbirleri belirlemelidir.

### 3.2.1. Yangın İçin Önleyici ve Sınırlandırıcı Tedbirler

Yangın için belirlenen önleyici ve sınırlandırıcı tedbirler Tablo 3.1 ve Tablo 3.2.'de gösterilmektedir.

**Tablo 3.1. Yangın İçin Belirlenmiş Önleyici Tedbirler**

<b>Önleyici Tedbirler</b>
Elektrik tesisatının periyodik kontrolü ve olası arıza durumunun derhal yetkili kişilerce giderilmesi
Sigara içilebilen alanların sınırlandırılması ve bu alanların işaretlerle belirtilmesi
Gaz detektörü bulundurulması (gerekli işyerleri için)
İşyerinde kullanılıyorsa gaz tüplerinin ve gaz hatlarının periyodik kontrolü
Paratonerin işlevsel hale getirilip periyodik kontrollerinin yapılması
Elektronik cihazların fişlerinin mesai saatleri dışında prizden çekilmiş olması
Kazanların periyodik kontrolünün yapılması
Kazan dairesi içine yetkili kişiler harici kişilerin girmesinin önlenmesi
Kullanılan kimyasal maddelerin uygun etiketlenmesi ve depolanması
İşyerinde var ise laboratuvarlara yetkili kişi harici personelin girmesinin engellenmesi
Kimyasal atıkların düzenli depolanması

**Tablo 3.2. Yangın İçin Belirlenmiş Sınırlandırıcı Tedbirler**

<b>Sınırlandırıcı Tedbirler</b>
Duman detektörleri
Yangınla mücadele ekibi oluşturulması
Yangınla mücadele ekibine gerekli eğitimlerin verilmesi/aldırılması
Periyodik yangın tatbikatı yapılması
Yangın durumunda çabuk tahliye için uygun acil çıkış kapıları
Acil çıkışların ve söndürme ekipmanlarının gösterildiği tahliye planlarının işyerlerinde görünür şekilde asılı olması
Yangın söndürme ekipmanlarının işyeri içerisinde doğru konumlandırılması
Uygun standartlarda yangın söndürme ekipmanı bulundurulması ve periyodik kontrolü
Acil durum vanaları (doğal gaz akışını kesmek için)
CO, CO <sub>2</sub> detektörleri
Işıklı ve sesli alarm sistemi

### 3.2.2. Patlama İçin Önleyici ve Sınırlandırıcı Tedbirler

Patlamanın tanımı, hangi durumlarda patlama oluşabileceği ve sektörlere göre patlama oluşma ihtimallerini belirten bilgiler, acil durumların belirlenmesi aşamasında belirtilmesi gerekir. Patlama ve yangın, birbirinden tamamen ayrılmayan acil durumlardır. Patlama sonrası yangın oluşması veya yangının patlamayı tetiklemesi durumları, iki acil durumun birbiri arasındaki ilişkinin bir örneğidir.

Patlama durumunun önleyici ve sınırlandırıcı tedbirleri de yangınla birebir ilişki içerisinde olmasından dolayı benzerdir. Patlamaya özgü belirlenen bazı önleyici ve sınırlandırıcı tedbirler Tablo 3.3 ve Tablo 3.4’de gösterilmektedir.

**Tablo 3.3. Patlama İçin Önleyici Tedbirler**

Önleyici Tedbirler
Patlamadan korunma dokümanı hazırlanması
Patlayıcı ortam oluşabilecek yerlerin patlayıcı ortam oluşma sıklığı ve kalıcılığı esas alınarak bölgeler halinde sınıflandırılması. Bu bölgelerde kullanılan elektrikli ve elektrikli olmayan tüm ekipman ve koruyucu sistemlerin uygun kategorilere göre seçilmesi
Kazanların periyodik kontrolünün yapılması
Kazan dairesi içine yetkili kişiler harici kişilerin girmesinin önlenmesi
Gaz detektörü bulundurulması (gerekli işyerleri için)
İşyerinde kullanılıyorsa gaz tüplerinin ve gaz hatlarının periyodik kontrolü
Kullanılan kimyasal maddelerin uygun etiketlenmesi ve depolanması
İşyerinde var ise laboratuvarlara yetkili kişi harici personelin girmesinin engellenmesi
Kimyasal atıkların düzenli depolanması
Havalandırma sistemi bulundurulması
Kullanılan kimyasalların güvenlik bilgi formlarının bulundurulması

**Tablo 3.4. Patlama İçin Sınırlandırıcı Tedbirler**

CO, CO <sub>2</sub> detektörleri bulundurulması
Işıklı ve sesli alarm sistemi bulundurulması
Acil durum vanaları (doğal gaz akışını kesmek için)
Acil çıkışların ve söndürme ekipmanlarının gösterildiği tahliye planlarının işyerinde görünür şekilde asılı olması
Yangın söndürme ekipmanlarının işyeri içerisinde doğru konumlandırılması
Uygun standartlarda yangın söndürme ekipmanı bulundurulması ve periyodik kontrollerinin yapılması

### 3.2.3. Doğal Afetler İçin Önleyici ve Sınırlandırıcı Tedbirler

Bu bölümde doğal afetlerden deprem ve sel ele alınmıştır. Doğal afetlerden deprem için önleyici herhangi bir tedbir yoktur ancak deprem meydana geldiğinde sınırlandırıcı bazı tedbirler alınabilir. Tablo 3.5’de deprem için bazı sınırlandırıcı tedbirler, Tablo 3.6 ve Tablo 3.7’de ise sel için bazı önleyici ve sınırlandırıcı tedbirler gösterilmektedir.

**Tablo 3.5. Deprem İçin Sınırlandırıcı Tedbirler**

Sınırlandırıcı Tedbirler
Zemin güçlendirilmesi
Ofis içerisindeki dolapların sabitlenmesi
İşyerinde devrilmesi muhtemel büyük araç gereç ve ekipmanların güvenli biçimde yerleştirilmesi
İşyeri planlamasının deprem ve etkileri göz önünde bulundurularak yapılması
Binanın deprem dayanıklılığının kontrolü
Tüm çalışanların depremde yapılacaklar konusunda eğitim alması
Acil çıkışların gösterildiği tahliye planlarının işyerinde görünür şekilde asılı olması
Arama, kurtarma ve tahliye ekibi oluşturulması
Arama, kurtarma ve tahliye ekibine deprem ile ilgili eğitim verilmesi/aldırılması
Tatbikat yapılması

**Tablo 3.6. Sel İçin Önleyici Tedbirler**

Önleyici Tedbirler
İşletmenin kurulum aşamasında dere yataklarına tesis yapılmamasına dikkat edilmesi
İşyerinde bulunan yağmur suyu kanallarının kontrolü ve bakımlarının yapılması
Bireysel ve kurumsal olarak ağaçlandırmaya önem verilmesi

**Tablo 3.7. Sel İçin Sınırlandırıcı Tedbirler**

Sınırlandırıcı Tedbirler
Kapalı alan işyerleri için pencere ve kapılar için “taşınabilir” engeller bulundurulması
Olası sel durumunda elektrik ve su kaynaklarının kapatılması
Afet sırasında ve sonrasında kullanılacak ekipmanların hazır bulundurulması
Sel için belirlenmiş “güvenli yer”in* gösterildiği tahliye planının işyeri içerisinde görünür yerlerde asılı olması
Arama, kurtarma ve tahliye ekibi oluşturulması
Arama, kurtarma ve tahliye ekibine sel ile ilgili eğitim verilmesi/aldırılması

\*İşyerlerinde Acil Durumlar Hakkında Yönetmelik’te yer alan “güvenli yer” belirlenirken sel için de ayrı bir güvenli yer belirlenebileceği hususu göz önüne alınmalıdır.

### 3.2.4. İlk Yardım ve Tahliye Gerektirecek Olay ve Kazalar İçin Önleyici ve Sınırlandırıcı Tedbirler

İşyeri içinde genel iş sağlığı ve güvenliği şartlarının iyileştirilmesi, olası iş kazası ve meslek hastalıklarının önlenmesi açısından fayda sağlayacak çalışmalardır. Acil durum sayılabilecek iş kazası durumları için belirlenmiş olan önleyici ve sınırlandırıcı tedbirlerden bazıları Tablo 3.8 ve Tablo 3.9’da gösterilmektedir.

**Tablo 3.8. İlk Yardım ve Tahliye Gerektirecek Olay ve Kazalar İçin Önleyici Tedbirler**

Önleyici Tedbirler
Risk değerlendirmesi yapılması
Çalışanlara iş ile ilgili gerekli eğitimlerin verilmesi
Çalışanlara gerekli iş sağlığı ve güvenliği eğitimlerinin verilmesi
Belirlenen zaman dilimlerinde çalışanların sağlık gözetimlerinin yapılması
Ramak kaza formları oluşturulması ve doldurulmasının sağlanması
Çalışanların iş sağlığı ve güvenliği yönünden fikir ve önerilerinin alınması
İş sağlığı ve güvenliği konusunda ödül sistemi getirilmesi
Zemin, yol ve merdivenlerin mevzuatta/standartlarda belirlenen kriterlere uygun olması
Termal konfor şartlarının mevzuatta/standartlarda belirlenen kriterlere uygun olması
Çalışanlara güvenlik kültürü aşılması ile ilgili çalışmalar yapılması
İşyeri içi güncel trafik planının bulundurulması

**Tablo 3.9. İlk Yardım ve Tahliye Gerektirecek Olay ve Kazalar İçin Sınırlandırıcı Tedbirler**

Sınırlandırıcı Tedbirler
İlk yardım ekibi oluşturulması
İlk yardım personeline profesyonel ilk yardım eğitimi aldırılması
Ecza dolapları bulundurulması ve kullanıma uygun içerikte olması
Uygun kişisel koruyucu donanım temini
Kişisel koruyucu donanımların çalışanlarca doğru kullanımının sağlanması
Acil durum irtibat numaralarının görünür yerlerde asılı olması
İşyeri otoparkına araçların nizami park edilmesi (ileri doğru çıkacak şekilde)

### 3.2.5. Gıda Zehirlenmesi İçin Önleyici ve Sınırlandırıcı Tedbirler

Gıda zehirlenmesinin oluşturacağı acil durumlar için belirlenen bazı önleyici ve sınırlandırıcı tedbirler Tablo 3.10 ve Tablo 3.11’de gösterilmektedir.



**Tablo 3.10. Gıda Zehirlenmesi İçin Önleyici Tedbirler**

<b>Önleyici Tedbirler</b>
Gıda ürünlerinin son tüketim tarihlerinin kontrolünün yapılması
Yemeklerin hijyenik koşullarda taşınması
Yemek servisi yapılan tabak, çatal, tepsi vs. temiz tutulması
Yemeklerden numune alınması
Yemek servisi yapan personele eğitim verilmesi
Tüm personele genel hijyen eğitimi verilmesi

**Tablo 3.11. Gıda Zehirlenmesi İçin Sınırlandırıcı Tedbirler**

<b>Sınırlandırıcı Tedbirler</b>
Acil durum irtibat numaraları listesinin görünür yerlerde asılı olması
Yemek servisi yapan kişilerin uygun eldiven, bone, iş kıyafeti vb. kullanması

### 3.2.6. Sabotaj İçin Önleyici ve Sınırlandırıcı Tedbirler

Sabotaj için belirlenen bazı önleyici ve sınırlandırıcı tedbirler Tablo 3.12 ve Tablo 3.13.'de gösterilmektedir.

**Tablo 3.12. Sabotaj İçin Önleyici Tedbirler**

<b>Önleyici Tedbirler</b>
Giriş çıkışların kontrollü yapılması
Bina girişlerine X-Ray cihazı yerleştirilmesi
Bina dışında ve içinde güvenlik kameralarının bulunması ve sürekli olarak takibi
İşyerinde bir güvenlik biriminin oluşturulması
Patlayıcı malzeme ve ekipmanların bulunduğu kısımlara girişin sınırlandırılması
İşyerlerine dışarıdan gelen kişilerin kaydının tutulması, girişte kimlik alınması ve ziyaretçi kartı verilmesi

**Tablo 3.13. Sabotaj İçin Sınırlandırıcı Tedbirler**

<b>Sınırlandırıcı Tedbirler</b>
Kolluk kuvvetleri ile derhal irtibata geçilmesi
Acil durum sireni çalması
Acil çıkışları gösteren tahliye planının görünür yerlerde asılı olması

### 3.2.7. Tehlikeli Kimyasal Madde Yayılımı İçin Önleyici ve Sınırlandırıcı Tedbirler

İşyerlerinde kullanılan, bulundurulan ve depolanan kimyasal maddelerdeki oluşabilecek kaçak, sızıntı, yayılım durumlarında zehirlenme, patlama vs. gibi acil durumlarla

karşılaşılabılır. Bu durumlarda alınabilecek önleyici ve sınırlandırıcı tedbirlerden bazıları Tablo 3.14 ve Tablo 3.15’de gösterilmektedir.

**Tablo 3.14. Tehlikeli Kimyasal Madde Yayılımı İçin Önleyici ve Sınırlandırıcı Tedbirler**

<b>Önleyici Tedbirler</b>
Vanaların gaz sızıntısına karşı rutin kontrollerinin yapılması
İşyeri için özel kimyasal depolama dolaplarının temin edilmesi
Kimyasalların depolandığı bölümlerde sızıntıya yol açacak durumların engellenmesi, havalandırmanın uygun olması
Kimyasalların özellik ve tehlikelerine göre uygun şekilde depolanması
İzni olmayan çalışanların kimyasalların depolandığı alana girmesinin engellenmesi (kartlı giriş vb.)
Gaz sirkülasyonunun sağlandığı borularda kaçak kontrolü

**Tablo 3.15. Tehlikeli Kimyasal Madde Yayılımı İçin Önleyici ve Sınırlandırıcı Tedbirler**

<b>Sınırlandırıcı Tedbirler</b>
Kimyasallar için çalışanlara uygun kişisel koruyucu donanım temini
Kişisel koruyucu donanımları, çalışanların doğru şekilde kullanımının sağlanması
Yangınla mücadele ve arama kurtarma tahliye ekipleri oluşturulması
İlgili acil durum ekiplerine eğitimler verilmesi/aldırılması
Olası kimyasal yayılımı veya sızıntısında işyerini çabuk tahliye edebilmek amacıyla tahliye planları oluşturulması
Tahliye planlarının işyerinde görünür yerlerde asılı olması
Gaz yayılımı durumlarında uygun yerlere uygun sayıda gaz dedektörü yerleştirilmesi

### **3.3. ACİL DURUM MÜDAHALE YÖNTEMLERİNİN BELİRLENMESİ**

İşyerlerinde Acil Durumlar Hakkında Yönetmelik’in 10 uncu maddesinin birinci fıkrası uyarınca; işveren tarafından acil durumların meydana gelmesi halinde uyarı verme, arama, kurtarma, tahliye, haberleşme, ilk yardım ve yangınla mücadele gibi uygulanması gereken acil durum müdahale yöntemlerinin belirlenmesi ve yazılı hale getirilmesi gerekmektedir.

İşyerlerinde Acil Durumlar Hakkında Yönetmelik’te de belirtildiği üzere işyerinde herhangi bir acil durum meydana geldiğinde yapılacakların önceden planlanması açısından acil durum müdahale yöntemlerinin oluşturulması önemlidir. Oluşturulan bu yöntemler acil durum planlarında belirtilir ve acil durumlarla ilgili işyerlerinde çalışanlara bilgi ve eğitim verilirken de bu yöntemlere yer verilir.

Acil durum meydana geldiğinde müdahale esnasında da birçok olumsuzlukla karşılaşılabilir. Bunlardan bazıları aşağıda belirtilmiştir:

- Zorlu müdahale şartları; yakından müdahale edememe, ulaşım zorlukları, açık alanlarda zorlu hava şartları, başka yüksek riskli durumlar (hasar görmüş bina çökmesi, kimyasal madde patlamaları vb.)
- Duygusal ve psikolojik olumsuz etkiler; ölü ve yaralı sayısının çokluğu, insanların hayatlarının kurtarılması için hissedilen büyük sorumluluk, zaman kısıtı vb.
- Fiziksel yorgunluk; müdahale esnasında yapılan taşıma işlemleri, uzun müdahale saatlerinden kaynaklanan bitkinlik durumları vb.

Acil durum müdahale yöntemleri işyeri için belirlenen her acil durum için oluşturulur. Bu yöntemler süreç akış şemaları şeklinde veya makine ve ekipmanların üzerinde yer alan talimatlar gibi maddeler halinde de hazırlanabilir.

İşyerlerinde Acil Durumlar Hakkında Yönetmeliğin 10 uncu maddesinde belirtildiği üzere acil durum müdahale ve tahliye yöntemleri oluşturulurken 27/11/2007 tarihli ve 2007/12937 sayılı Bakanlar Kurulu Kararıyla yürürlüğe konulan Binaların Yangından Korunması Hakkında Yönetmelik hükümleri de ayrıca dikkate alınır.

Bu çalışmada ele alınan her acil durum için müdahale yöntemleri oluşturulmuştur. Bunlardan bazıları süreç akış şemaları şeklinde, bazıları ise talimat formları şeklinde maddeler halinde sıralanmıştır. Ele alınan acil durumlar için hazırlanan yöntem ve prosedürler örnek amaçlı hazırlanmış olup değiştirilebilir veya geliştirilebilir.

### **3.3.1. Yangın İçin Acil Durum Müdahale Yöntemi**

- Telaşa kapılmadan çevrede yangın ihbar düğmesi varsa ona basılmalıdır.
- 110 nolu telefondan yangın itfaiyeye bildirilmelidir. Yangının adresi en kısa ve doğru şekilde, mümkünse yangının cinsi ile birlikte (bina, benzin, ahşap, araç vb.) bildirilmelidir.
- İtfaiye gelinceye kadar mümkünse yangını söndürmek için eldeki mevcut imkanlardan yararlanılmalıdır.
- Yangın kapalı aladaysa yayılmasını önlemek için kapı ve pencereler kapatılmalıdır.
- Bunlar yapılırken kendimiz ve başkaları tehlikeye atılmamalıdır.

- Eđer alevler çođalmıřsa ve binadan çıkıř olanaksızsa, dolap vb. yerlere saklanılmamalı, pencereden dıřarıdakilerle iletiřim kurulmaya alıřılmalıdır.
- Dumandan bođulmamak iin yardım gelene kadar eđilerek ve srnerek hareket edilmeli, ađız ve burun ıslak bez ya da mendille kapatılarak nefes alınmalıdır.
- Duman ve yanık kokusu bařka odadan geliyorsa kapılar aılmamalı, kapıya dokunulmamalıdır.
- Kıyafetiniz alev almıřsa, kořmadan yere yatarak yuvarlanılmalıdır. Battaniye tr rtler alınarak alevler bođulmaya alıřılmalıdır.
- Eđer vcudumuzda yanık varsa, hemen sođuk suya tutulmalıdır.
- Acil durum ekiplerinin talimatları erevesinde gsterilen dođrultuda acil ıkıřtan ıkararak gvenli yere gidilmelidir. Burada yapılacak sayıma dhil olunmalıdır.

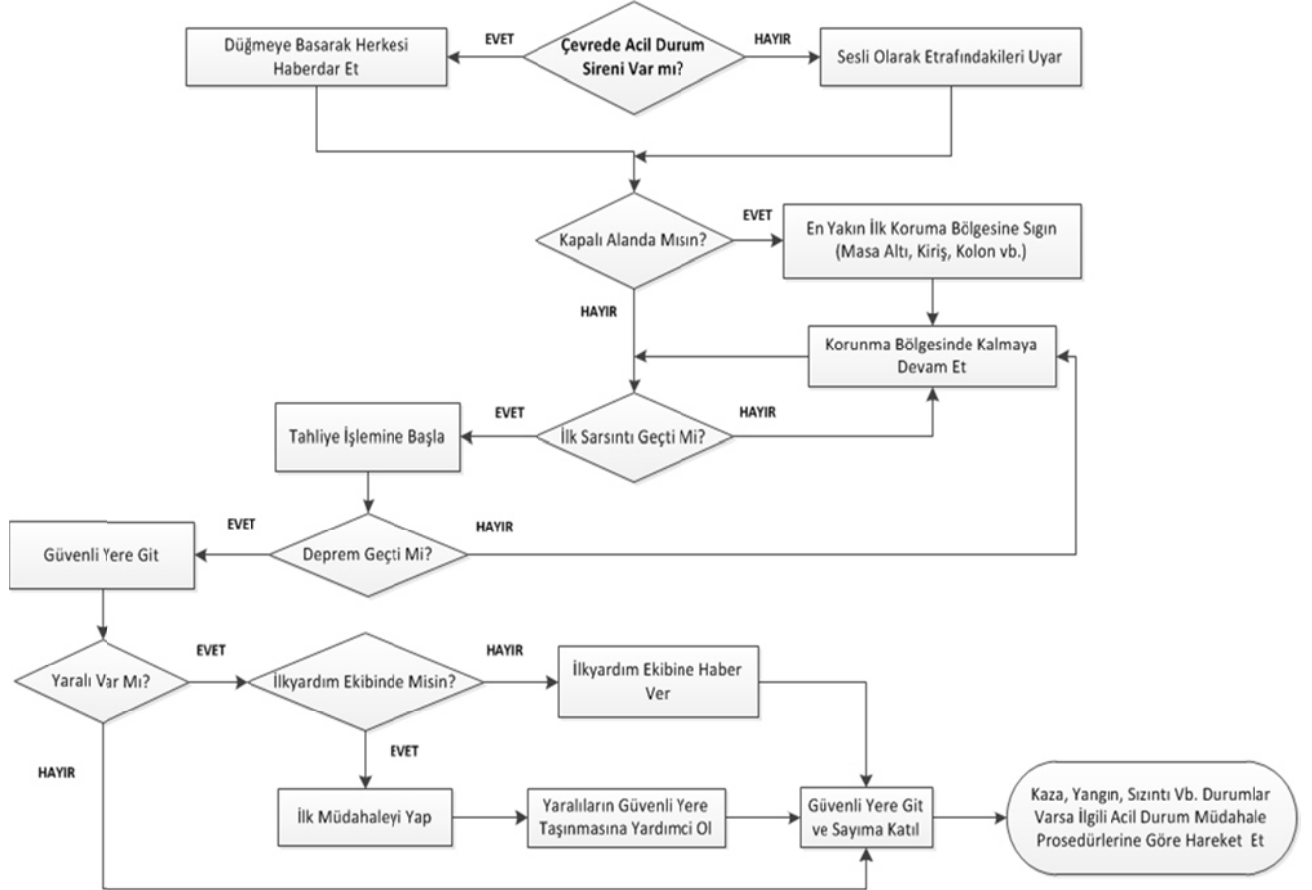
### **3.3.2. Patlama iin acil durum mdahale yntemi**

- Patlama anından hemen sonra en yakındaki acil durum dğmesine basılmalıdır.
- İtfaiye ve diđer acil durum servisleri aranarak patlama ve yaralılar hakkında bilgi verilmelidir.
- Acil durum ekiplerinin talimatları erevesinde gsterilen dođrultuda acil ıkıřtan ıkararak gvenli yere gidilmelidir. Burada yapılacak sayıma dhil olunmalıdır.
- Acil durum ekiplerinden belirlenen personel, iřyerinin dođalgazını, elektriđini kesmelidir. Patlayıcı kimyasalların tehlike teřkil edip etmediđini kontrol ederek hareket etmelidir.
- Yangınla mcadele ekibi, patlamadan sonra yangın ıkmasını veya bymesini nlemek iin acil durum ekipmanlarıyla sndrme iřlemlerine bařlamalıdır.
- Arama kurtarma ve tahliye ekibi, alıřanların, patlamanın olduđu blgeden ve tm iřyerinden tahliye edilmesini ve gvenli yere ulařmalarını sađlamalıdır. Yaralı olmayanlara gvenli yer konusunda yardımcı olduktan sonra yaralıların arama ve kurtarma iřlemlerine aldıđı eđitim erevesinde bařlamalıdır.
- İlk yardım ekibi, yaralılara ilk mdahaleyi yapmalıdır.
- Patlamayla ilgili grevlilere bilgi verilmelidir. Sonrasında hazırlanan raporlara katkı sađlanmalıdır.

### 3.3.3. Doğal Afetler İçin Acil Durum Müdahale Yöntemleri

#### a) Deprem için acil durum müdahale yöntemi

Deprem için uygulanacak acil durum müdahale yöntemi için AFAD kaynaklarından faydalanılabilir. Şekil 3.1. de yer alan deprem müdahale prosedürü örnek olarak verilmiştir. Gerekli olduğu takdirde değiştirilebilir ve geliştirilebilir.



Şekil 3.1. Deprem İçin Acil Durum Müdahale Yöntemi

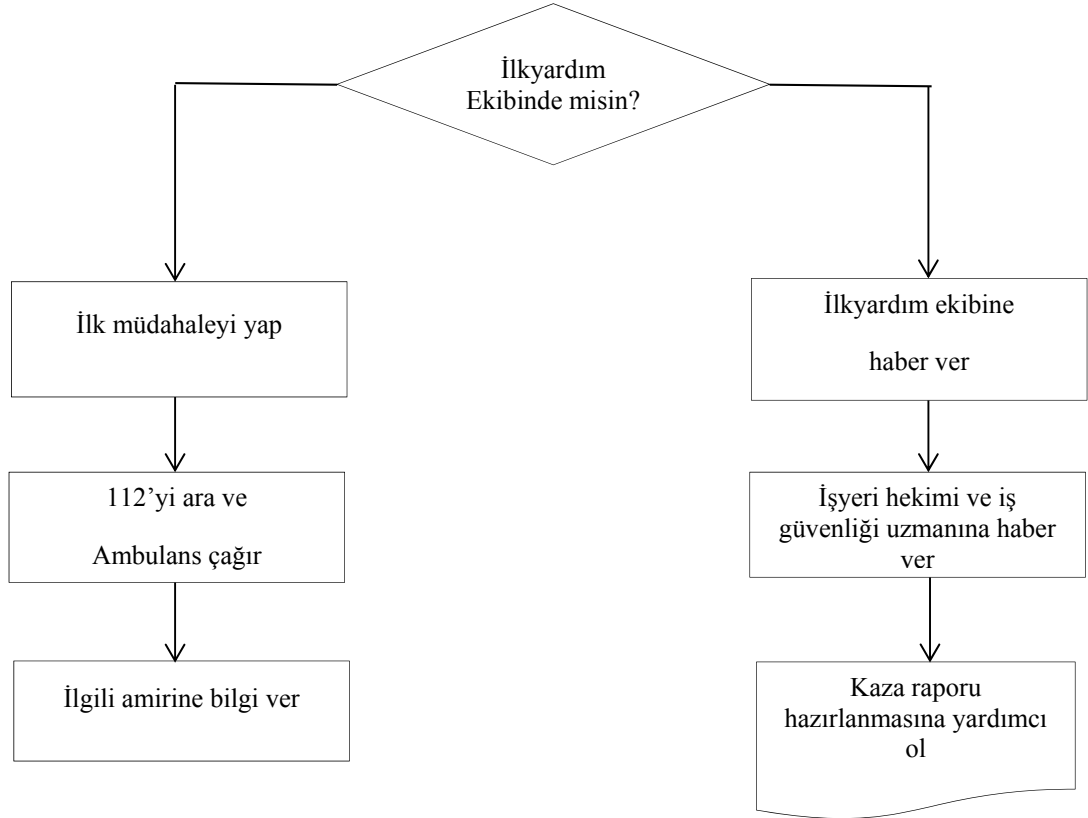
#### b) Sel İçin Acil Durum Müdahale Yöntemi

- Panik yapılmadan çalışanlara haber verilmelidir. Acil durum alarm düğmesine basılmalıdır.
- Vanalar kontrol edilip borularda kaçak olup olmadığı kontrol edilmelidir.
- İtfaiye teşkilatına haber verilmelidir.
- Sel sularının işyerine girme ihtimali var ise açık pencere ve kapılar kapatılarak bu sınırlandırılmalıdır.

- Değerli eşya ve ekipmanlardan taşınır olanlar güvenli yere taşınmalıdır.
- Doğalgaz ve elektrik tesisatı kapatılmalıdır.
- İşyeri binasının su girebilecek yerlerine bariyerler kurulmalıdır.
- Mümkünse suyun kanalizasyona doğru yönlendirilmesi sağlanmalıdır.
- Sel için belirlenmiş güvenli yere arama kurtarma ve tahliye ekiplerinin talimatlarına uyarak gidilmeli ve burada sayıma katılım sağlanmalıdır.

### 3.3.4. İlk Yardım ve Tahliye Gerektirecek Olay ve Kazalar İçin Acil Durum Müdahale Yöntemi

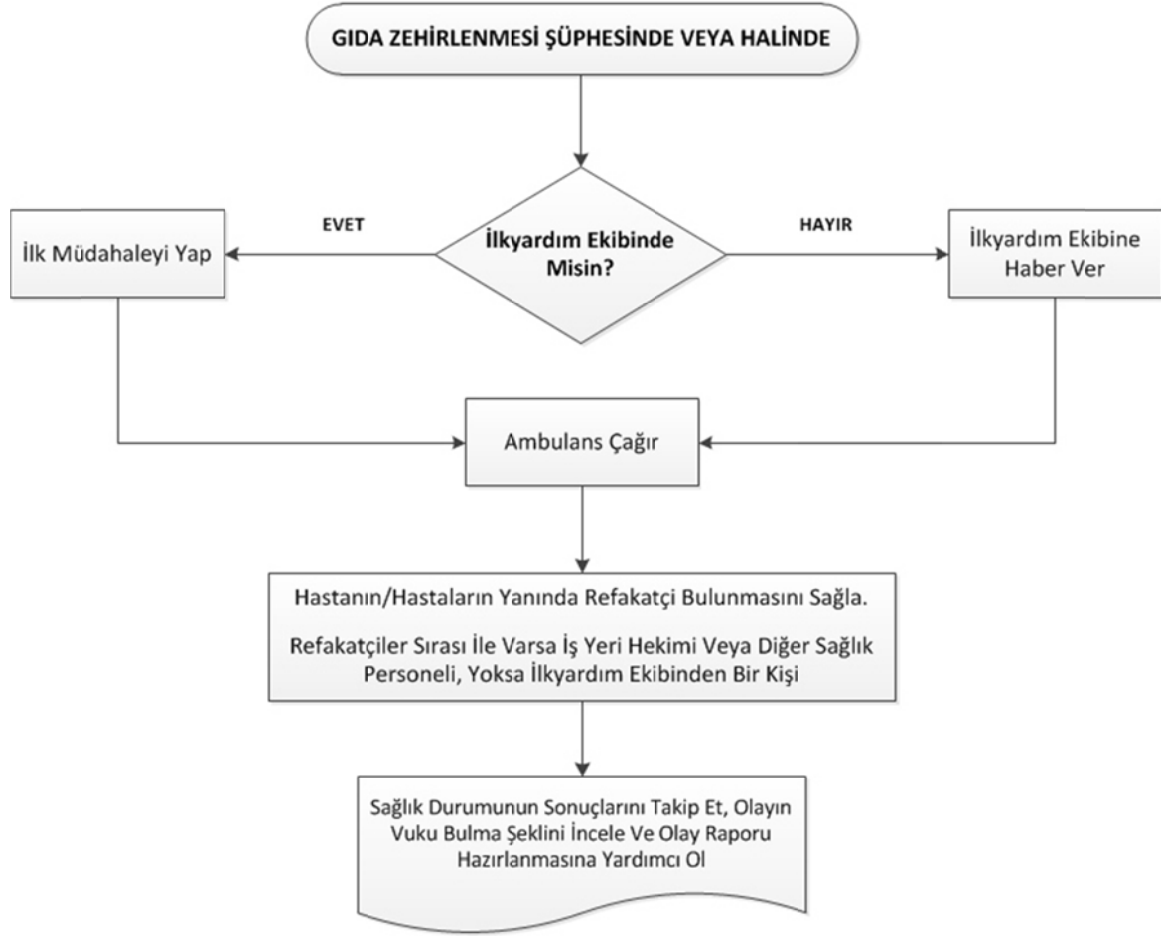
İlk yardım ve tahliye gerektirecek olay ve kazalar için acil durum müdahale yöntemi örneği Şekil 3.2. de verilmiştir.



**Şekil 3.2. İlk Yardım ve Tahliye Gerektirecek Olay ve Kazalar İçin Acil Durum Müdahale Yöntemi**

### 3.3.5. Gıda Zehirlenmesi İçin Acil Durum Müdahale Yöntemi

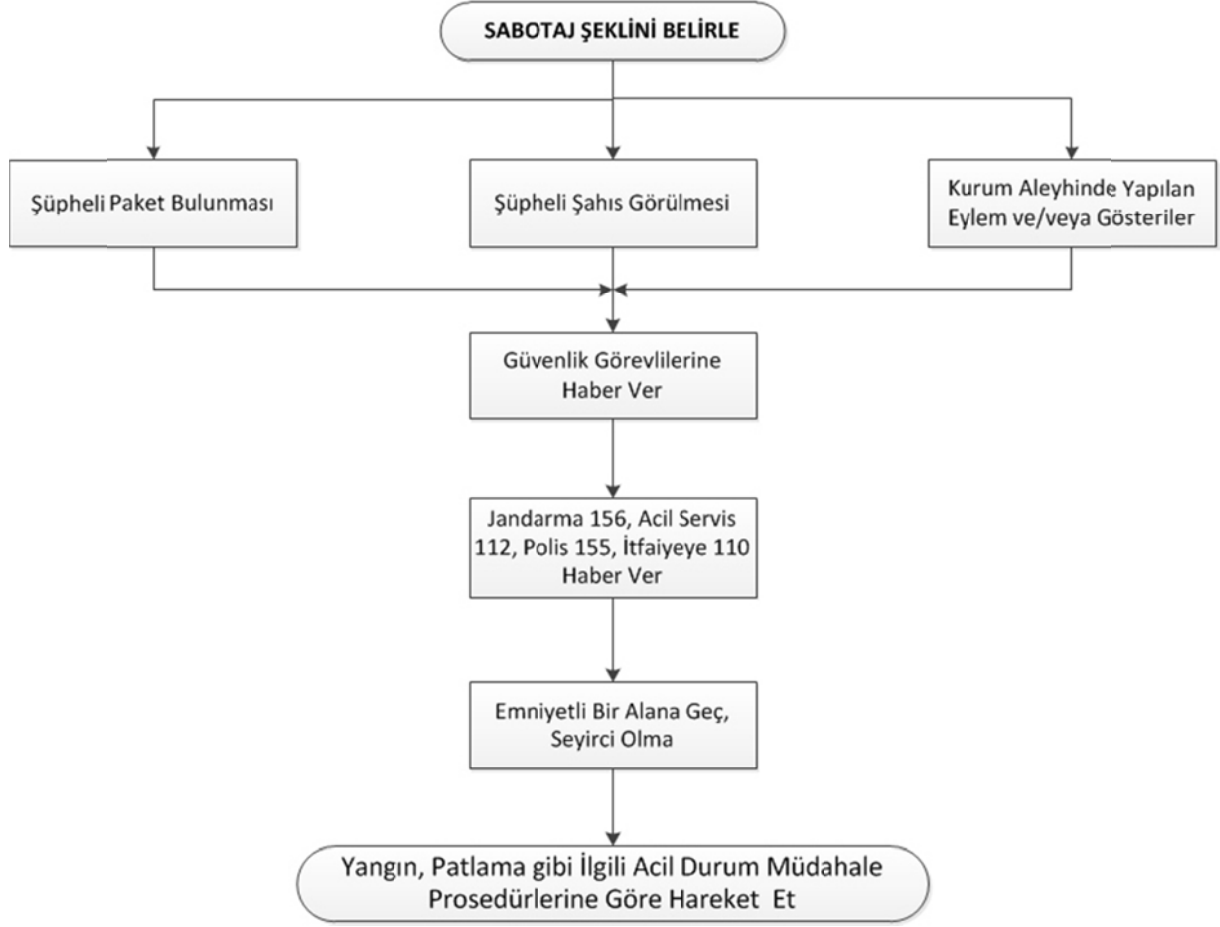
Gıda zehirlenmesi için acil durum müdahale yöntemi örneği Şekil 3.3. de verilmiştir.



Şekil 3.3. Gıda Zehirlenmesi İçin Acil Durum Müdahale Yöntemi

### 3.3.6. Sabotaj için acil durum müdahale yöntemi

Sabotaj için acil durum müdahale yöntemi örneği Şekil 3.4. de verilmiştir.



Şekil 3.4. Sabotaj için Acil Durum Müdahale Yöntemi

### 3.4. TAHLİYE YÖNTEMLERİNİN BELİRLENMESİ

İşyerlerinde Acil Durumlar Hakkında Yönetmelik'in 10 uncu maddesinin üçüncü fıkrasında "İşveren, işyerinde acil durumların meydana gelmesi halinde çalışanların bu durumun olumsuz etkilerinden korunması için buldukları yerden güvenli bir yere gidebilmeleri amacıyla izlenebilecek uygun tahliye düzenlemelerini acil durum planında belirtir ve çalışanlara önceden gerekli talimatları verir." hükmü yer almaktadır. Bu ifadeden hareketle herhangi bir acil durum olduğunda işyerinde bulunan herkesin (çalışanlar, ziyaretçiler vb.) işyerinden çabuk tahliyesini sağlayacak, yön göstereci çalışmalar yapılması gerekir.



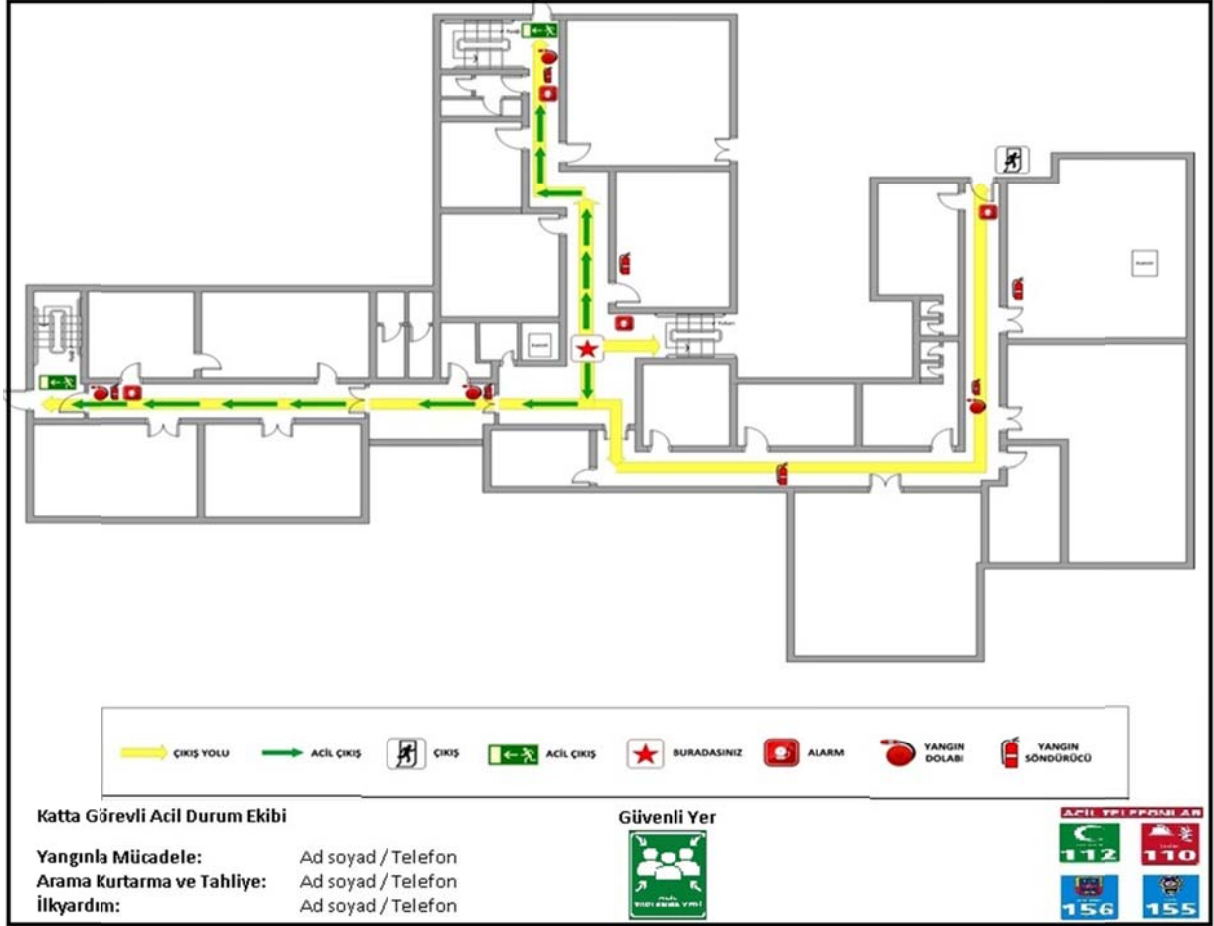
Tahliye konusunda Őu unsurlara dikkat edilmesi gerekir:

- Erken tahliye,
- Yüksek riskli alanlar dışında bir güvenli yer belirlemek,
- Bir haberleşme sistemi belirlemek ve uygulamak,
- Tahliyeye hazırlıklı olmak için tatbikatlar yapmak.

İşyerinde güvenli yere gidilebilmesi için tahliye planları hazırlanması bu yöntemlerin başında gelir. Nitekim aynı yönetmeliğin 12'nci maddesinde aşağıdakileri hususları içeren krokiler hazırlanması gerektiği vurgulanmaktadır:

- Yangın söndürme amaçlı kullanılacaklar da dâhil olmak üzere acil durum ekipmanlarının bulunduğu yerler,
- İlk yardım malzemelerinin bulunduğu yerler,
- Kaçış yolları, toplanma yerleri ve bulunması halinde uyarı sistemlerinin de yer aldığı tahliye planı,
- Görevlendirilen çalışanların ve varsa yedeklerinin adı, soyadı, unvanı, sorumluluk alanı ve iletişim bilgileri,
- İlk yardım, acil tıbbi müdahale, kurtarma ve yangınla mücadele konularında işyeri dışındaki kuruluşların irtibat numaraları.

Tahliye planları, işyerinin bölümlerinde görülebilecek yerlere asılarak, herhangi bir acil durumda işyerinde o anda bulunan herkese (çalışanlara, stajerlere, ziyaretçilere vb.) yardımcı olacak şekilde kullanılmalıdır. Tahliye planları için bir örnek Şekil 3.5.'de gösterilmiştir.



**Şekil 3.5. Tahliye Planında Kat Krokisi Örneği**

Şekil 3.5.'de görüldüğü gibi kat planı acil durum tahliyesine uyarlanarak, sarı ile işaretlenmiş kısımlar normal çıkışları, yeşil oklarla işaretli kısımlar acil çıkış kapılarına giden yolları gösterecek şekilde hazırlanmıştır. Acil durum ve söndürme ekipmanlarının kat yerleşiminde nerelerde olduğu bilgileri görsellerle yer almaktadır. İlave olarak güvenli yer bilgisi de tahliye planına eklenebilir.

### 3.4.1. Güvenli Yer

Acil toplanma alanı olarak da bilinen güvenli yer, acil durumların olumsuz sonuçlarından çalışanların etkilenmeyeceği mesafede veya korunakta belirlenmiş yeri ifade eder.

Güvenli yer konusunda dikkat edilmesi gereken hususlar aşağıdaki şekilde sıralanabilir:

- İşyerinin belirlediği acil durumlardan etkilenilmeyecek uzaklıkta olmalı,
- Tahliye olan kişilerin görebileceği şekilde bir levha ile işaretlenmeli,

- Kişilerin tümünün tahliye olmasından sonra izdihama mahal vermeyecek büyüklükte ve genişlikte olmalı,
- Acil durum planında güvenli yer, işyerinden güvenli yere gidişi gösteren krokiyle desteklenmeli,
- Acil durum planında yer verilen bu bilgiler tahliye planına da eklenmelidir.

### 3.5. GÖREVLENDİRİLECEK ÇALIŞANLARIN BELİRLENMESİ VE KRİTERLERİ

İşyerlerinde Acil Durumlar Hakkında Yönetmelik kapsamına giren işyerleri acil durumlara müdahale ve acil durumlarla mücadele için üç ekip görevlendirmelidir. Bunlar:

- Yangınla mücadele,
- Arama kurtarma ve tahliye,
- İlkyardım ekipleridir.

Tehlike Sınıfları Tebliği Ek'inde yer alan listeye göre İşyerlerinin bulunduğu NACE kodundaki tehlike sınıfı ve çalışan sayısına göre ekiplerde görevlendireceği kişi sayıları farklılık gösterecektir. İşyerlerinde Acil Durumlar Hakkında Yönetmeliğe göre görevlendirilecek çalışan sayıları ile ilgili açıklama Tablo 3.16.'da verilmiştir.

**Tablo 3.16. Yangınla Mücadele, Arama Kurtarma ve Tahliye Ekipleri İçin Acil Durum Ekipleri**

Tehlike Sınıfı	Çalışan Sayısı
Az tehlikeli	Her 50 çalışana kadar 1 kişi
Tehlikeli	Her 40 çalışana kadar 1 kişi
Çok tehlikeli	Her 30 çalışana kadar 1 kişi

İlkyardım ekibinde belirlenecek kişi sayısı için İşyerlerinde Acil Durumlar Hakkında Yönetmeliğin 11 inci maddesinin ikinci fıkrasında Sağlık Bakanlığı'nın hazırlamış olduğu İlkyardım Yönetmeliği'ne atıfta bulunmaktadır. 29/7/2015 tarihli ve 29429 sayılı Resmi Gazete'de yayımlanarak yürürlüğe giren İlkyardım Yönetmeliğine göre;

- Az tehlikeli işyerlerinde, her 20 çalışan için 1 ilkyardımcı,
- Tehlikeli işyerlerinde, her 15 çalışana kadar 1 ilkyardımcı,

- Çok tehlikeli işyerlerinde, her 10 çalışana kadar 1 ilkyardımcı bulundurulmalıdır.

Örnek olarak inşaat sektöründe faaliyet veren bir firmada 65 kişi çalışmaktadır. İnşaat sektörü çok tehlikeli sınıfta yer alan bir sektör olduğu için yangınla mücadele ile arama, kurtarma tahliye ekiplerinde her 30 çalışana kadar 1 kişi görevlendirilmesi gerekir. Ayrıca ilk yardım ekibi için her 10 çalışana kadar 1 kişi görevlendirilmesi gerekir. Buna göre ele alınan örnek işyeri için acil durum ekiplerini gösteren tablo şu şekilde oluşturulabilir:

<b>Sektör:</b>	İnşaat
<b>Tehlike Sınıfı:</b>	Çok tehlikeli
<b>Çalışan Sayısı:</b>	65
<b>Yangınla Mücadele Ekibi</b>	3 kişi
<b>Arama, Kurtarma ve Tahliye Ekibi</b>	3 kişi
<b>İlkyardım Ekibi</b>	7 kişi

10'dan az çalışanı olan ve az tehlikeli sınıfta yer alan işyerleri için bahsi geçen acil durum ekiplerinin görevlerini yapmak üzere 1 kişi görevlendirilmesi yeterli olacaktır.

İlkyardımcıların “Temel İlkyardım Eğitimi” sertifikasını profesyonel ilkyardım eğitimiyle alması ve bunun sonucunda işyerinde görevlendirilmesi gerekmektedir. Yangınla mücadele ile arama, kurtarma ve tahliye ekiplerinin eğitimleri dışarıdan aldırılabilir veya iş güvenliği uzmanı veya işyeri hekimi tarafından verilebilir. İş güvenliği uzmanı veya işyeri hekimi tarafından bu eğitimler verildiği takdirde bu durum işveren ile eğitim verenlerce imzalanarak belgelendirilir.

### 3.5.1. Çalışanların Bilgilendirilmesi ve Eğitimi

Tüm çalışanlar acil durum planları ile arama, kurtarma ve tahliye, yangınla mücadele, ilkyardım konularında görevlendirilen kişiler hakkında bilgilendirilir ve bu konuda eğitim almaları sağlanır. İşe yeni alınan çalışana, iş sağlığı ve güvenliği eğitimlerine ilave olarak acil

durum planları ile ilgili bilgilendirme yapılmalıdır. Acil durumlarda yapılması gerekenlerin öğretildiği aktiviteler düşünüldüğünde tatbikat da bu konuda önemli bir öğrenme unsuru olacaktır.

### **3.5.2. Yangınla Mücadele Ekibinin Görevleri**

- Yangın çıktığını öğrenir öğrenmez ekip başı yangını itfaiyeye ve ilgili kişilere en kısa zamanda telefonla haber verir ve itfaiyeye yangın yerini tam adresini çıkış saatini ve yangının türünü bildirir.
- Yangın haberi ulaştığında, yangın yerine gelerek yangının ne tür yangın olduğunu belirleyerek iş yerindeki yangın söndürme malzemelerini kullanarak yangını söndürmeye ve kontrol altına almaya çalışır.
- Yangın içerisinde kalmış herhangi bir canlı belirlediklerinde arama, kurtarma ve tahliye ekibine bildirerek kurtarılmasını sağlar.
- İtfaiye ekibi geldikten sonra söndürme çalışmaları itfaiye ekibine bırakılır, yalnızca yardım istendiği durumlarda itfaiye ekibine yardımcı olunur.
- Yangın bölgesinin çevresini güvenlik şeritleriyle çevirerek, ilgisiz şahısların yangın bölgesine girmesini engeller.
- Gelecek itfaiye ve ambulans araçlarına yardımcı olmak amacıyla güzergâh üzerindeki araçların ve diğer engellerin kaldırılmasını sağlayarak yol gösterir.
- Yangın söndürüldükten sonra çevre güvenlik önlemlerini sürdürerek yangın yerinin temizlenmesini sağlanması ve diğer ekiplerle birlikte yangının çıktığı yer, çıkış nedeni, yangın söndürme çalışmaları, yangın sonrası maddi hasar ve diğer kayıplarla ilgili belirlenmesi ve rapor hazırlaması hususlarında yardımcı olur.

### **3.5.3. Arama, Kurtarma ve Tahliye Ekibinin Görevleri**

- En hızlı şekilde teçhizatları ile birlikte yangın yerine ulaşır ve yangın söndürme ekibinden alınacak bilgiler ışığında arama kurtarma ve tahliye çalışmalarına başlar.
- Kendi can güvenliklerini tehlikeye atmadan yangın içerisinde kalan canlılara gerekli teçhizatı kullanarak ulaşmaya çalışır.
- Kurtardıkları canlıların ilk yardımı için ilk yardım müdahale bölgesine taşınmasını sağlar.

- Yangın içerisinde kurtarılması öncelikli malzemeler ve eşyalar varsa bunların yangın dışına çıkarılması çalışmalarını yapar.
- İtfaiye ekibi geldikten sonra itfaiye ekibine arama kurtarma tahliye çalışmalarında yardımcı olur.
- Yaşlı, engelli, hamile gibi özel politika gerektiren gruplarla acil durumlarda yardımcı olmak üzere bu ekipten bir sorumlu ilgilenir.
- Ekipte olanlar kendi can güvenliklerini kesinlikle tehlikeye atmamalıdır.

#### 3.5.4. İlk Yardım Ekibinin Görevleri

- İlk yardım müdahalesi gerektiren acil durumlarda ilk müdahaleyi yaparak en seri şekilde en yakın sağlık merkezine gönderilmelerini sağlar.
- Olay yerine gelecek olan ambulans ve sağlık ekibine, ilkyardım ekibi yardımcı olur.

### 3.6. TATBİKAT

Acil durumlara hazırlık için işyerleri, belirledikleri acil durumlar için yılda en az bir defa (madenlerde en az 6 ayda bir) tatbikat yapmalıdır. Tatbikatla ilgili, tatbikatın öncesinde ve sonrasında yapılan çalışmalarla acil durumlara hazırlık açısından var olan eksiklikler giderilerek düzeltici önleyici faaliyetler gerçekleştirilir. Ayrıca, çalışanlar tatbikatlar ile acil durumların bir provasını gerçekleştirerek olası bir acil duruma hazırlıklı olacaklardır. Acil durumlara hazırlığın bir uygulaması olarak tatbikat, senaryo belirleme, haberli ve habersiz yapılması unsurlarından oluşur. Eksikliklerin giderilmesi amacıyla tatbikatlarda video çekimi faydalı olacaktır. Acil durum tatbikatlarına ilişkin tutulacak rapor örneği Tablo 3.17’de verilmiştir.

**Tablo 3.17. Tatbikat Formu**

<b>İşyeri Adı:</b>	
<b>Tatbikat Adı:</b>	<b>Tatbikat Tarihi:</b>

<b>Tatbikat Türü:</b> <input type="checkbox"/> Yangın <input type="checkbox"/> Patlama <input type="checkbox"/> Doğal Afet (.....) <input type="checkbox"/> Tehlikeli Kimyasal Madde Yayılımı <input type="checkbox"/> Gıda Zehirlenmesi <input type="checkbox"/> İlk Yardım Gerektirecek Olay/Kaza <input type="checkbox"/> Sabotaj <input type="checkbox"/> Diğer (.....)	
<b>Tatbikata Katılım Sayıları</b>  Katılan Kişi Sayısı: Güvenli Yerdeki Sayım Sonucu:	
<b>Tatbikat Süreleri:</b>  Başlangıç saati: Bitiş saati:	
<b>Tatbikat Konumu:</b> (alan, bina, işyeri bölümü vs.)	
<b>Tatbikatın Amacı:</b>	
<b>Tatbikat Sonrası Değerlendirme</b>	
Tatbikat esnasında doğru yapılanlar:	
Tatbikat esnasında yanlış yapılanlar:	
Çıkarılan sonuçlar:	
<b>Tatbikat Koordinatörü</b> Adı Soyadı: İmza:	<b>Tatbikat Formunu Dolduran</b> Adı Soyadı: İmza:

### 3.7. DOKÜMANTASYON

Acil durum planının içeriği asgari aşağıdaki başlıklardan oluşur.

- İşyerinin unvanı, adresi ve işverenin adı,
- Hazırlayanların adı, soyadı ve unvanı,
- Hazırlandığı tarih ve geçerlilik tarihi,
- Belirlenen acil durumlar,
- Alınan önleyici ve sınırlandırıcı tedbirler,
- Acil durum müdahale ve tahliye yöntemleri,
- Acil durumlar için belirlenmiş “güvenli yer”,
- İşyerine en yakın hastane bilgileri (ismi, harita gösterimi vs.),
- Aşağıdaki unsurları içeren işyerini veya işyerinin bölümlerini gösteren kroki:
  - ❖ Yangın söndürme amaçlı kullanılacaklar da dâhil olmak üzere acil durum ekipmanlarının bulunduğu yerler,
  - ❖ İlk yardım malzemelerinin bulunduğu yerler,
  - ❖ Kaçış yolları, toplanma yerleri ve bulunması halinde uyarı sistemlerinin de yer aldığı tahliye planı,
  - ❖ Görevlendirilen çalışanların ve varsa yedeklerinin adı, soyadı, unvanı, sorumluluk alanı ve iletişim bilgileri,
  - ❖ İlk yardım, acil tıbbi müdahale, kurtarma ve yangınla mücadele konularında işyeri dışındaki kuruluşların irtibat numaraları,

Acil durum planının sayfaları numaralandırılarak; hazırlayan kişiler tarafından her sayfası paraflanıp, son sayfası imzalanır ve söz konusu plan, acil durumla mücadele edecek ekiplerin kolayca ulaşabileceği şekilde işyerinde saklanır. Acil durum planı kapsamında hazırlanan kroki bina içinde kolayca görülebilecek yerlerde asılı olarak bulundurulur.

### 3.8. ACİL DURUM PLANININ YENİLENMESİ

İşyerinde, belirlenmiş olan acil durumları etkileyebilecek veya yeni acil durumların ortaya çıkmasına neden olacak değişikliklerin meydana gelmesi halinde etkinin büyüklüğüne göre acil durum planı tamamen veya kısmen yenilenir.



Yukarıda bahsedilen işletme için deęişikliklerden bağımsız olarak, hazırlanmış olan acil durum planları; tehlike sınıfına göre çok tehlikeli, tehlikeli ve az tehlikeli işyerlerinde sırasıyla en geç **iki, dört ve altı yılda** bir yenilenir.

## KAYNAKLAR

T.C. Başbakanlık Afet ve Acil Durum Yönetimi Başkanlığı, *Afet ve Acil Durum Müdahale Hizmetleri Yönetmeliği*, 28855 Sayılı Resmi Gazete, Madde 4, 2013.

T.C. Başbakanlık Afet ve Acil Durum Yönetimi Başkanlığı, *Açıklamalı Afet Yönetimi Terimleri Sözlüğü*, Ankara, 2014.

T.C. Bakanlar Kurulu, *Binaların Yangından Korunması Hakkında Yönetmelik*, 26735 Sayılı Resmi Gazete, 2007.

T.C. Çalışma ve Sosyal Güvenlik Bakanlığı, *İşyerlerinde Acil Durumlar Hakkında Yönetmelik*, 28681 Sayılı Resmi Gazete, 2014.

Federal Emergency Management Agency (FEMA), *Are You Ready? – An In-depth Guide To Citizen Preparedness* (First Edition), FEMA, Sayfa:10, Washington, 2004.

Ripple S., *Emergency Planning And Crisis Management In The Workplace* (Second Edition), AIHA Press, Chapter 38, Sayfa: 985, Virginia, 2003.

Ravi K., Bhola R., Akshay V., Satish R., Santosh P., Rajat A., *Automation Of Emergency Response For Petroleum Oil Storage Terminals*, *Safety Science*, Safety Science, Sayı: 72, Sayfa: 263, 2014.

T.C. Çalışma ve Sosyal Güvenlik Bakanlığı, *6331 Sayılı İş Sağlığı ve Güvenliği Kanunu*, 28339 Sayılı Resmi Gazete, 2012.

Safe Work Australia, *Guide For Major Hazard Facilities* (First Edition), Sayfa 6, Canberra, 2012.

Türk Standartları Enstitüsü, *İş Sağlığı ve Güvenliği Yönetim Sistemi-Şartlar, TS 18001 4.4.7. Acil durum hazırlığı ve bu hallerde yapılması gerekenler*, Sayfa: 10, Ankara, 2008

T.C. Başbakanlık, *Sabotajlara Karşı Korunma Yönetmeliği*, Madde 1, 20033 Sayılı Resmi Gazete, 1988.

Hauke A., Georgiadou P., Kallio H., Meyer S., Nicolescu C., *Emergency Services: A Literature Review on Occupational Safety and Health Risks*, Publications Office of the European Union, Sayfa: 4, Luxembourg, 2011.

Federal Emergency Management Agency, United States Fire Administration, *Emergency Procedures For Employees With Disabilities In Office Occupancies*, Washington.

T.C. Başbakanlık Afet ve Acil Durum Yönetimi Başkanlığı,  
<https://afetehazirturkiye.afad.gov.tr/tr/3858/Sel>

EK: İŞYERLERİNDE ACİL DURUMLAR İÇİN KONTROL LİSTESİ

# İŞYERLERİNDE ACİL DURUMLAR İÇİN KONTROL LİSTESİ



**İŞYERİ BİLGİLERİ**

Adı:

Adresi:

**DÜZENLENDİĞİ TARİH:****GEÇERLİLİK TARİHİ:**

Konu Başlığı	Kontrol Listesi	Evet	Hayır	Alınması Gereken Önlemler	Sorumlu Kişi	Tamamlanacağı Tarih
<b>ACİL DURUMLAR</b>	İşyeri için muhtemel tüm acil durumlar (yangın, patlama, tehlikeli kimyasal madde yayılımı, doğal afet, sabotaj ihtimali vb.) belirlenmiştir.					
	Acil durumlar belirlenirken etki alanına giren işyerleri dikkate alınmıştır.					
	Belirlenen tüm acil durumlar dikkate alınarak hazırlanmış bir acil durum planı mevcuttur.					
	Acil durumların olumsuz etkilerinden korunmak üzere gerekli ölçüm ve değerlendirmeler (Yangın tüpü doluluk kontrolü, gaz ölçümleri, elektrik sisteminin derhal kesilmesi vb.) yapılmıştır.					
	Çalışanlar olası acil durumlar ve acil durum planı hakkında bilgilendirilmiştir.					
	İşe yeni alınan çalışana, iş sağlığı ve güvenliği eğitimlerine ilave olarak acil durum planları ile ilgili bilgilendirilmiştir.					
	Müşteri, ziyaretçi ve başka işyerlerinden çalışmak üzere işyerine gelen çalışanlar gibi işyerinde bulunan diğer kişiler acil durumlar konusunda bilgilendirilmiştir.					
	Acil durum planı periyodik olarak güncellenmiştir.					
	Acil durumlarda çalışanları uyarmak üzere sesli ve/veya ışıklı alarm sistemi mevcuttur.					
	Acil durum ekiplerinin kullanacağı ekipmanlar her zaman kullanıma hazır durumdadır.					

<b>ACİL DURUM EKİPLERİ</b>	İşyerinin tehlike sınıfı göz önünde bulundurularak, uygun sayıda yangınla mücadele, ilkyardım ile arama kurtarma ve tahliye konularında ekipler oluşturulmuştur.					
	Oluşturulan ekipler için ekip başları belirlenmiştir.					
	Ekiplerin görev tanımları acil durum müdahale ve tahliye prosedürlerinde açık olarak tanımlanmıştır.					
	Görevlendirilen ekipler arası koordinasyonu sağlamak amacıyla bir ekip sorumlusu belirlenmiştir.					
	Acil durum ekipleri yürütecekleri faaliyetler ile ilgili özel eğitim almıştır.					
	Tüm çalışanlar acil durum ekipleri hakkında bilgilendirilmiştir.					
	İşin gereği olarak tek başına çalışanlar acil durumlarda yapılacaklar konusunda (acil durum irtibat numaralarına veya görevli kişiye ulaşmak vb.) bilgilendirilmiştir.					
<b>TAHLİYE</b>	İşyerlerinde yaşlı, engelli veya gebelere tahliye esnasında refakat edilmesi için tedbirler alınmıştır.					
	Yangın söndürme ekipmanlarının ve ilkyardım malzemelerinin bulunduğu yerler ile kaçış yollarını gösteren tahliye planı mevcuttur.					
	Acil durumlarda görevli çalışanların adı, soyadı, unvanı, sorumluluk alanı ve iletişim bilgileri ile acil durum irtibat numaraları tahliye planında yer almaktadır.					
	Tahliye planı tüm çalışanlarca kolay görülebilir ve ulaşılabilir bir yerde asılıdır.					
	Çalışanların acil durumların olumsuz etkilerinden korunması amacıyla tahliye sonrasında gidecekleri güvenli yer belirlenmiş ve acil durum planında belirtilmiştir.					
	Kaçış yollarını gösteren uygun nitelikteki işaretler işyeri içerisinde görünür yerlerde bulunmaktadır.					

<b>TAHLİYE</b>	Kaçış yolları boyunca engel bulunmamaktadır.					
	Kaçış yolları düşmeyi ve kaymayı engelleyecek uygun malzemeden yapılmıştır.					
	Kaçış yolları işyerinde çalışan sayısına uygun genişliktedir.					
	Kaçış yollarında yeterli düzeyde aydınlatma sağlanmıştır.					
<b>TATBİKAT</b>	İşyerinde, düzenli olarak tehlike sınıfına göre tatbikat tekrarlanmaktadır.					
	Yapılan tatbikatlar sonucu bulunan eksiklikler ve bunlar için düzeltme önerilerini içeren bir tatbikat raporu hazırlanmıştır.					
<b>YANGIN</b>	İşyerinde uygun yangın söndürme ekipmanları bulunmaktadır.					
	İşyeri içerisinde bulunan yangın söndürme ekipmanları uygun konumda ve yeterli sayıdadır.					
	Yangın söndürme ekipmanlarının periyodik kontrol ve bakımları yapılmıştır.					
	Yangın söndürme ekipmanlarının bulunduğu yerler işyeri içerisinde açık olarak işaretlenmiştir.					
	Yangın uyarı sistemi mevcuttur.					
	Alarm sistemlerinin sürekli çalışır durumda olması sağlanmıştır.					
<b>İLK YARDIM</b>	İlkyardım gerektirecek durumlarda, bu konuda uygun donanıma sahip ve gerekli eğitimleri almış yeterli sayıda çalışan bulunmaktadır.					
	İlkyardım dolabının bulunduğu yer uygun şekilde işaretlenmiştir.					

<b>İLK YARDIM</b>	İlk yardım dolabı tüm çalışanların ulaşabilecekleri bir yerde bulunmaktadır.					
	İlkyardım dolabı içerisindeki malzemeler uygun nitelikte ve sayıdadır.					
	İlkyardım dolabı içerisindeki malzemelerin son kullanma tarihleri takip edilmiştir.					

**İŞVEREN**

Adı:  
Soyadı:  
Tarih:  
İmza:

**İŞ GÜVENLİĞİ UZMANI**

Adı:  
Soyadı:  
Belge bilgileri:  
Tarih:  
İmza:

**İŞYERİ HEKİMİ**

Adı:  
Soyadı:  
Belge bilgileri:  
Tarih:  
İmza:

**EKİP SORUMLUSU (Destek Elemanı )**

Adı:  
Soyadı:  
Görevi:  
Tarih:  
İmza: